

BARRIOS DE
LA ESTRELLA Y
VALDEBERNARDO

26 años
creciendo
juntos

CON VOSOTROS
DESDE DICIEMBRE
DE 1995 HASTA HOY

EL INFORMATIVO DE MORATALAZ

Octubre 2021 - Año 26 - Nº 284 * Difusión Gratuita * Tlf.: 616 73 87 88 * www.informativomoratalaz.com

Encuétranos en.....



[elinformativodemoratalaz](https://www.facebook.com/elinformativodemoratalaz)



@EMoratalaz



[elinformativodemoratalaz](https://www.instagram.com/elinformativodemoratalaz)

¿TE ANIMAS A PARTICIPAR EN LOS PRESUPUESTOS PARTICIPATIVOS?

Presupuestos a estrenar → buscan proyectos

Y HAY UN ESPACIO PARA EL TUYO

Decide Madrid

PRESENTA TU PROYECTO

Presupuestos Participativos

Estos nuevos Presupuestos Participativos contarán con 35 millones de euros repartidos entre los 21 distritos y 15 millones dedicados a proyectos específicos para la ciudad en su conjunto, los cuales suponen una reducción del 50% en la inversión con respecto a lo que se destinó en el anterior mandato. Con esta reducción Moratalaz pasa de 2 millones en 2019 a los 989.000 de este año.

[Ver más Información en Página: 4](#)

Y ADEMÁS...

XIX EDICIÓN DE NUESTRO TEATRO CLÁSICO

CALENDARIO	
02/10/2021	LOS CAMINOS DE FEDERICO RADIO TOPATUMBA
08/10/2021	EL PRECIO PARANILLA
09/10/2021	IN DÚBITAS TEATRO ESTUDIO 21
15/10/2021	YERMA TRECE GATOS
16/10/2021	LA DAMA DE BLANCO GONDALERA
23/10/2021	LA DAMA DEL ALBA DUELOS Y QUIBRANTOS
30/10/2021	EL MÉDICO A PALOS A RIVAS EL TELÓN
06/11/2021	CLAUSURA DEL CERTAMEN Y REPRESENTACIÓN DE LA OBRA GANADORA

CERTAMEN DE TEATRO CLÁSICO DE MORATALAZ 2021

CENTRO CULTURAL "EL TORITO" DE MORATALAZ

CERTAMEN DE TEATRO CLÁSICO DE MORATALAZ 2021

madrid.es/moratalaz distrito moratalaz MADRID

El lugar que durante tantos y tantos años ha acogido este evento vuelve a repetirse, así que podréis disfrutar de las sucesivas obras a las 19.00h en el salón de actos del centro cultural "El Torito", situado en la avenida de Moratalaz 130. El objeto de su XIX Edición es seleccionar, entre los textos de teatro presentados, aquellos que tanto por su tratamiento dramático como por su visión escénica se consideren mejores, con el fin de contribuir a la difusión de la cultura teatral..... [Pág.- 5]

Otoño de Novedades!

GAFAS GRADUADAS COMPLETAS CON CRISTALES GRADUADOS HOYA

líder mundial en lentes orgánicas
AHORA SÓLO POR

49€

Con cristales progresivos por sólo 99€

UN PRECIO QUE NO VERÁS POR AHÍ MÁS LEJOS!

Colección Gatsby 20/21. Más de 100 modelos.

Y HASTA **12 MESES** PARA PAGARLAS ¡COMODAMENTE!
SIN INTERESES SIN COMISIONES*

OPTICARUBIO
EXPERTOS EN CALIDAD Y PRECIO SORPRENDENTES
HACIENDA DE PAVONES, 3 / CAMINO DE VINATEROS, 109
CORREIDOR DIEGO DE VALDERRABANO, 25 / AVDA. MARQUÉS DE CORBERA, 35

914 300 011
www.opticarubio.com

PERIÓDICO DE
INFORMACIÓN COMERCIAL
Y LOCAL

Difusión Gratuita
Año XXVI - Nº 284
Octubre 2021

Edita:
Merlam Publicaciones D-30, S.L.

Tlfno.: 616 73 87 88

Publicidad:
M^a Carmen Fernández
publicidad@informativomoratalaz.com

E-mails:
info@informativomoratalaz.com
moratalaz@informativomoratalaz.com
prensa@informativomoratalaz.com

Web:
www.informativomoratalaz.com

Diseño y maquetación:
Merlam Publicaciones D-30, S.L.

Colaboran:
Alberto Barberá
Juan Antonio Barrio
Paulino Monje

Depós. Legal: M. 41.635-1995

EL INFORMATIVO DE MORATALAZ
No se responsabiliza ni comparte
necesariamente los artículos firmados
o colaboraciones cuyo contenido o
ideas son personales y, por tanto,
de su propia responsabilidad.

Las noticias, reportajes, fotografías,
gráficos, etc..... son propiedad de
MERLAM PUBLICACIONES DISTRITO
30, S.L.

Queda prohibida su total
o parcial reproducción

 distrito
moratalaz | MADRID

Editorial

¿POR ENCIMA DE LA NATURALEZA?

Muy a nuestro pesar llevamos una temporada donde la naturaleza en su estado más salvaje está marcando su terreno e indicando quien tiene la sartén por el mango.

Porque podremos caer en nuestro antropocentrismo y creer que estamos por encima de ella, pero sólo será una falsa ilusión y una soberbia que puede costar caro. Y es que si se pone severa nos va a dar igual la tecnología y todos nuestros avances, el resultado irá de molesto a dramático, entre esa escala. Ella manda.

Porque un virus es un organismo vivo, una tormenta de nieve como Filomena es un fenómeno natural, lluvias descontroladas y temperaturas casi desérticas son reacciones explosivas de una Tierra tocada, y en estas últimas semanas un volcán descontrolado es un quejido de la corteza terrestre con las consecuencias que le de la gana. Lo que nosotros deseamos y esperemos nos va a dar igual, sólo puedes observar y reaccionar para que te afecte lo menos posible.



Parece que le hemos perdido el respeto como sociedad a la naturaleza y ella nos lo está haciendo saber, remarcándonos que estaba antes que nosotros y que estamos en SU planeta. Haciendo el símil, somos alquilados en manos de un casero que en cualquier momento puede hacernos la vida más difícil o directamente hacernos desaparecer, que ya tendrá tiempo después de volver a redecorarlo todo a su gusto.

A estas alturas, según alertó la ONU en agosto en el informe más completo hasta la fecha, "Las consecuencias del cambio climático son irreversibles". Y no todo se debe a ello, pero sí en una grandísima parte. Sólo podemos avanzar como sociedad a una "limpia" para intentar paliar los efectos, pero nos lo hemos puesto cuesta arriba, precisamente por nuestro poco respeto y mucho egoísmo.

Nuestro papel por tanto debiera ser activo, tanto como individuos en nuestro día a día y decisiones de compra/consumo/transporte como a nivel global, no siendo una sociedad tan cortoplacista, ciega y tramposa al menos en estos temas.

Y también debemos apoyar a aquellos que empiezan a sufrir las consecuencias más severas, los que en un suspiro pierden sus casas, sus bienes y en algunas ocasiones a sus seres queridos. Porque los arrebatos de la naturaleza no es culpa de nadie pero es culpa de todos, y por tanto debemos estar unidos en las duras y en las maduras.

Este mes, en la medida que podáis, hagamos el esfuerzo de ponernos en la piel de los compatriotas de La Palma y ayudarles a recomponer sus calles, sus bienes, sus vidas. Hay muchos cauces para ayudar, os dejamos el que habilita **Cruz Roja: cuenta ES44 0049 0001 5321 1002 2225;** o por **Bizum** mandándolo al **número: 33512.**

¡¡Cuidémonos, Cuidémosla!!

HIPER BAZAR



¡¡ HALLOWEEN A LA VISTA!!

EL "HIPER BAZAR" CUENTA CON TODO TIPO DE **DISFRACES** Y **COMPLEMENTOS** Y MÁS DE **10.000 PRODUCTOS RENOVADORES** Y **ECOLÓGICOS** DIFERENTES PARA TU **HOGAR**

C/ ARROYO DE LA MEDIA LEGUA, 33 - 28030 MADRID
TEL.: 91 928 19 42 [BARRIO DE MORATALAZ]

"HALLOWEEN DE CINE" EN EL "HIPER BAZAR" DE MORATALAZ

El próximo 31 de Octubre, está previsto que se celebre en todos los lugares una Fiesta muy especial: "La Noche de Halloween", es una Fiesta Pagana en el que participan con menos miedo e imaginación y con más frecuencia niños, jóvenes y mayores utilizando todo tipo de disfraces terroríficos. Para compensar esta noche de pesadillas, los católicos al día siguiente, el 1 de noviembre celebran la Fiesta de Todos los Santos, donde se tiene por costumbre acercar flores a los respectivos

cementerios para honrar a sus seres queridos. Pues bien, aquí en Moratalaz, en el Hiper Bazar, tienes a tu disposición todo aquello que necesites para estas fechas tan especiales y diferentes: calabazas, brujas, esqueletos, dráculas, zombis, pinturas, etc. y además, una gran gama de flores diferentes que puedes utilizar para la festividad del Día de Todos los Santos.

¡¡ COMPRÉBALO !!
¡¡ VEN A VISITARNOS !!



GAFAS PROGRESIVAS: DILE ADIOS DEFINITIVAMENTE A TUS DUDAS

“TE CONTAMOS TODO LO QUE SIEMPRE HAS QUERIDO SABER Y NUNCA TE HAN DICHO SOBRE LAS GAFAS PROGRESIVAS”

¿ Te has preguntado alguna vez qué es eso de las gafas progresivas? ¿Has oído decir a un vecino, amigo o familiar que sus progresivas le producían mareos o que es difícil adaptarse a ellas?

En este artículo vamos a revelarte las verdades y mitos de las gafas progresivas. Además, te daremos consejos para que aprendas a escoger las lentes adecuadas.

Gracias a la experiencia de nuestro equipo Óptico de cabecera de Optica Rubio, trataremos de responder de la forma más exhaustiva a las cinco preguntas más frecuentes:

1 - ¿Qué son exactamente las gafas progresivas?

A partir de cierta edad, todas las personas desarrollan vista cansada o presbicia: el ojo ya no puede enfocar a diferentes distancias. Las gafas progresivas te permiten volver a ver nítidamente en todas las distancias. Todo en un solo par de gafas.

Las gafas progresivas son ideales para personas que sufren de presbicia combinada con algún otro tipo de defecto visual, como miopía, hipermetropía o astigmatismo, porque corrigen todo con las mismas lentes. Por supuesto, también las pueden usar personas que tienen presbicia solamente.

Las gafas progresivas, y concretamente sus lentes, están diseñadas para que puedas ver de lejos, de cerca y en distancias intermedias.

Por la propia naturaleza del progresivo, al incluir todas las distancias en la misma lente, en los bordes laterales aparecen unas zonas donde la visión es algo borrosa. En lentes de tecnología más avanzada, se consigue **reducir al máximo las aberraciones de esas zonas laterales**. Más adelante te explicaremos esto más en profundidad. Puede que te parezca complejo al principio, y hasta puede que pienses: pero, ¿por dónde miro?

Tal como haces para mirar en cualquier tarea de tu rutina diaria, sea arriba para coger algo de un armario alto, sea abajo para ponerte los zapatos. El funcionamiento de las gafas progresivas es el mismo, se trata de hacer **coincidir** la



mirada con el punto correspondiente a la zona que quieres enfocar:

Mira por la parte superior de la lente para ver de lejos (de frente, como hacemos al mirar el horizonte), por la parte inferior para ver de cerca (como hacemos instintivamente cuando queremos leer, que bajamos la mirada). En la zona intermedia entre lejos y cerca encontraremos progresivamente todas las distancias intermedias. Por eso mismo se llaman progresivas.

2 - ¿Cuándo es recomendable usar gafas progresivas? Descubre todas sus ventajas.

Vamos a ser muy sinceros: hace unos años usar gafas con cristales progresivos tenía más inconvenientes que ventajas. Algunos de los problemas más comunes eran que:

- Eran excesivamente caras
- No se conseguían buenos resultados de visión
- Había que usar "gafas" enormes..

En los últimos años, la tecnología ha evolucionado sustancialmente. Ello ha derivado directamente a reducir el período de adaptación de semanas a días, ya que on los nuevos avances tecnológicos pocas personas notan molestias. La mayoría se adapta de manera espontánea.

VENTAJAS

• **Tienes todo en un solo par.** No tienes que usar tres gafas: para lejos, para cerca y para distancias intermedias. Además, nuestros ópticos de Optica Rubio nos han contado que pueden dar preferencia a la zona de visión que más necesites.

• **Ventaja estética.** A diferencia de las bifocales, con las progresivas tienes visión continua entre distintas zonas visuales, sin que por fuera se note nada.

• **Ahorras.** Sí, ahorras, porque seguro que también has oído hablar de que las gafas progresivas son caras, pero... ¿y comprar tres gafas, una para cada distancia? Eso es bastante más caro, no te parece?

• **Visión nítida y clara siempre.** Con las progresivas ves bien siempre. Si estás fuera de casa y te has dejado las gafas de cerca y quieres ver el móvil, te va a resultar complicado. Si usas gafas progresivas tienes un problema menos.

• **Para casi cualquier graduación.** También en distancia intermedia, ideales para labores de oficina.

3 - ¿Qué tipos de cristales progresivos existen?

Existen dos tipos principales de lentes progresivas:

- Lentes progresivas de fabricación estándar.
- Lentes progresivas de fabricación digital.

Las gafas progresivas que incorporan cristales de fabricación estándar llevan más tiempo y se han desarrollado basadas en una tecnología que, aunque mejorada, ha quedado superada por los últimos avances, y conllevan una serie de limitaciones que pueden dificultar la adaptación.

Los cristales progresivos digitales, por el contrario, están fabricados con modernos softwares digitales. Su tallado es mucho más preciso y por eso se pueden personalizar para cada usuario. Estos cristales, según nos dicen en **Optica Rubio**, son los más pedidos por los usuarios presbíteros, y los que mejores resultados ofrecen.

En **Optica Rubio** son especialistas en lentes progresivas de alta gama: de tecnología **Digital freeform** y **Digital freeform personalizada**. Disponen incluso de un nivel más avanzado aún en lentes personalizadas: **Progresivas de alta definición HD** que destacan por su excelente resolución y rico contraste, incluso en cambios rápidos de dirección de mirada, lo que las hace indicadas para usuarios que se distinguen por una alta sensibilidad en su percepción visual. Ya no hay excusas para no ver perfecto siempre!

Como ves, los avances tecnológicos han logrado mejorar enormemente las prestaciones de las lentes progresivas, y, con ello, hacer que la adaptación sea más fácil y rápida. Es posible que en estos momentos estés pensando: Sí, todo lo que me has contado está muy bien, las gafas progresivas son maravillosas y quiero dos para mañana mismo, pero... **¿cuánto me van a costar?**

4 - ¿Qué precio tienen las gafas progresivas?

Como comentamos anteriormente, este es uno de los mitos más arraigados en lo que a gafas progresivas se refiere. El precio final de tus gafas progresivas dependerá de la tecnología de sus cristales y del nivel de personalización. Según nos han contado en **Optica Rubio**, la ventaja que ofrecen ellos al trabajar con todos los fabricantes de lente es que consiguen mejores precios y tienen una oferta superamplia, que incluye lentes progresivas desde solo 89 euros la pareja. Increíble, pero real.

Ten en cuenta que este es un tema delicado, que tiene que ver con tu calidad de vida y que es importante elegir bien el sitio donde hacerte tus gafas progresivas. En **Optica Rubio**, con tus gafas progresivas obtienes siempre:

- Examen de la vista y asesoramiento técnico y estético en la óptica
- Prueba sin compromiso durante un mes. Para que estés totalmente seguro de que estás utilizando el mejor lente que existe para ti.
- Triple seguro incluido, contra pérdida, rotura y/o cambio de graduación.

5 - ¿Qué tipo de montura es la adecuada?

A la hora de escoger la montura ideal para cristales progresivos, el factor más importante a considerar es **la altura total de la lente, que debe ser al menos de 30 mm**. Respetar esta medida es necesario para que todas las áreas de visión tengan el espacio que precisan. Unos milímetros de menos pueden suponer una enorme diferencia.

Una vez más, la tarea del óptico es vital para que le saques el máximo partido a tus gafas progresivas. Tanto si son de vista como de sol, el equipo de **Optica Rubio**, dada su experiencia y especialización en lentes progresivas, puede ayudarte a elegir la mejor montura para ti.

Confía en el óptico: él sabe cómo optimizar esos factores.

La importancia de la revisión de la vista

Dado que la agudeza visual cambia con la edad, es conveniente realizar periódicamente una revisión para asegurarse de que la graduación de las gafas sigue respondiendo a nuestras necesidades.

Si aún tienes dudas, acércate a cualquier centro de **Optica Rubio**, ó si lo prefieres programa una cita en el **91 430 0011** ó en su web www.opticarubio.com y así un profesional óptico de confianza te lo explicará más en detalle y te asesorará de forma personalizada.

Redacción: Informativo Moratalaz

*** ESTE ARTÍCULO HA SIDO REDACTADO CON LA INFORMACIÓN SUMINISTRADA POR EL EQUIPO TÉCNICO Y PROFESIONAL DE OPTICA RUBIO ***

FELIX GONZALO
CARNICERÍA - CHARCUTERÍA DE CALIDAD
www.carniceriafelixgonzalo.com

GÉNEROS DE PRIMERA CALIDAD

- TERNERA ASTURIANA *Xata Roja* "I.G.P. CERTIFICADA"
- AUTÉNTICA TERNERA GALLEGA CON "I.G.P. CERTIFICADA"
- ESPECIALIDAD EN CORDERO LECHAL Y CABRITO DE SORIA
- JAMONES Y EMBUTIDOS SELECTOS

Camino Vinateros, 47 - 28030 Madrid
Tel.: 91 437 35 09 (Moratalaz)
¡¡ AHORRE TIEMPO !!
HAGA SU PEDIDO POR WHATSAPP: 640 724 183

POLLOS ASADOS LA CAÑADA
50 aniversario

La Cañada, 32 - 28030 MADRID

ABIERTO:
* De Lunes a Domingo sólo por las mañanas: de 8:30 a 16:00 h.

91 773 20 26

OFERTA: 11,00 €
POLLO + TORTILLA ESPAÑOLA

OFERTAS: 10,50 €
POLLO + 2 EMPANADAS
POLLO + ENSALADILLA RUSA
POLLO + RACIÓN DE PIMIENTOS

LOS FINES DE SEMANA: POLLOS DE CORRAL (¡¡¡MUY RICOS!!!)

POLLO RELLENO	25,00 €
POLLO ASADO	7,50 €
TORTILLA ESPAÑOLA	5,50 €
CROQUETAS (Ración)	6,00 €
TIGRES (Ración)	4,00 €
PATATAS FRITAS (Ración)	2,00 €
PATATAS FRITAS GIGANTES	3,00 €
PIMIENTOS FRITOS (Ración)	3,50 €
PIMIENTOS ASADOS (Ración)	4,00 €
AROS DE CEBOLLA (Ración)	2,50 €
ENSALADA (Ración)	5,50 €
ENSALADILLA RUSA (Ración)	4,00 €
ENSALADILLA RUSA GIGANTE	7,00 €
EMPANADA	2,20 €
EMPANADA GRANDE	13,00 €
CANAPÉS SALADOS (Kg.)	13,00 €
PASTELES (Kg.)	22,00 €
HELADOS	6,50 €
BAGUETTES	0,75 €
LATA REFRESCO	0,75 €
LATA CERVEZA	0,90 €

EMPANADAS ESPECIALES GALLEGAS

OFERTA
1/2 Pollo + Tortilla pequeña 6,50 €

Tortilla de patata pequeña 3,50 €

VOLVEMOS A DECIDIR PROYECTOS PARA LA CIUDAD

Alberto barberá

Cuando desapareció hace dos años con el cambio de alcalde la convocatoria de los Presupuestos Participativos y además vino la pandemia, se vislumbró la posibilidad de que no hubiera más, coherentemente con la crítica que como oposición habían planteado, y ya dábamos por hecho que no se volverían a ver.

Sin embargo, en un repentino cambio de planteamiento, vuelven los Presupuestos Participativos a través de la web Decide Madrid (decide.madrid.es) con algunas variaciones con respecto a anteriores ediciones.

Estos nuevos Presupuestos Participativos contarán con 35 millones de euros repartidos entre los 21 distritos y 15 millones dedicados a proyectos específicos para la ciudad en su conjunto, los cuales suponen una reducción del 50% en la inversión con respecto a lo que se destinó en el anterior mandato. Ahora bien, más presupuesto no garantiza siempre más ejecución, pues cientos de proyectos aprobados y presupuestados fueron retrasándose hasta finalmente caer en el olvido. **Con esta reducción Moratalaz pasa de 2 millones en 2019 a los 989.000 de este año.**

Si antes eran de carácter anual, aunque el planteamiento de ejecución pudiera estirarse dos años, ahora pasarán a ser cada

dos años, por lo que ahora estaremos eligiendo de aquí al verano de 2022, con vistas a 2023 y 2024...

El proceso está dividido en:

1. Presentación de propuestas (del 20 de septiembre al 20 de octubre de 2021). Cualquier persona mayor de 16 años puede proponer alguna inversión para toda la ciudad o para un distrito concreto.
2. Fase de apoyos (priorización de proyectos): noviembre - diciembre 2021
3. Fase de evaluación (análisis de la viabilidad de proyectos): enero - mayo 2022
4. Fase de votación final: mayo - junio 2022
5. Difusión de los proyectos más votados: julio de 2022

Las iniciativas ciudadanas pueden ser de cualquier índole y sobre cualquier tema relacionado con:

- Los gastos de funcionamiento de la ciudad de Madrid. Por ejemplo: mantenimiento de edificios, de zonas verdes, de mobiliario urbano, alumbrado público, limpieza de la ciudad, recogida de basuras.
- La creación y/o reforma de infraestructuras. Por ejemplo: obras en centros de mayores,

instalaciones deportivas, centros culturales, escuelas infantiles, parques y jardines, obras de urbanización, mobiliario urbano, etc.

Hay excepciones, y no se aceptan proyectos que no sean competencia del Ayuntamiento de Madrid, que afecten a contratos en vigor, que beneficien a una persona o entidad concreta, que hayan sido declarado no viables o hayan resultado ganadores en anteriores convocatorias, entre otros.

Dado que una de las motivaciones esgrimidas por el gobierno actual para paralizar momentáneamente los Presupuestos se debía a el atasco de las ediciones de los años 2016, 2017, 2018 y 2019, con cientos de proyectos sin ejecutar, esperemos que sean más prolíficos que los únicamente 110 proyectos que se han ejecutado en estos dos años. Y además que la fase de evaluación (que debiera ser meramente técnica) no sea como los 182 proyectos ya aprobados de años anteriores y que han decidido abandonar por causar varias, siendo la más común la de "inviabilidad técnica y/o de seguridad".

¿Te animas a participar en los Presupuestos Participativos? Sólo tienes que darte de alta en la página decide.madrid.es, si no lo estás ya, y participar. ¡Anímate!

¿TE ANIMAS A PARTICIPAR EN LOS PRESUPUESTOS PARTICIPATIVOS? SÓLO TIENES QUE DARTE DE ALTA EN LA PÁGINA DECIDE.MADRID.ES, SI NO LO ESTÁS YA, Y PARTICIPAR. ¡ANÍMATE!

Presupuestos a estrenar → buscan proyectos



Presupuestos Participativos



"CARTAS AL DIRECTOR"



Madrid, 24 de Septiembre de 2.021

“El parque de DIONISIO RIDRUEJO, olvidado de la Junta Municipal del distrito de tener equipamiento deportivo como el resto de los parques del barrio”.

En este pasado verano, se han realizado trabajos de rehabilitación del parque de “Dionisio Ridruejo” y sorprendentemente no se han instalado el equipamiento deportivo (pedalinas y otros accesorios), para el ejercitamiento de los vecinos de la zona y con una mayoría de personas mayores.

Creo por lo que conozco del barrio, que posiblemente por no decir seguro que es el único parque

que no dispone de dichos elementos deportivos, cuando hasta en los más pequeños los hay.

Considero que es una desatención discriminatoria de la Junta Municipal, ya que en su momento se hizo la solicitud correspondiente por correos electrónicos tanto a la concejal como al gerente, haciendo caso omiso al no recibirse respuesta alguna.

Espero que a través de esta carta, la Junta Municipal actúe y atienda definitivamente a esta reclamación en su obligación de atención al ciudadano.

Paulino Monje
(Un vecino del Barrio)



LA XIX EDICIÓN DE NUESTRO TEATRO CLÁSICO

El lugar que durante tantos y tantos años ha acogido este evento vuelve a repetirse, así que podréis disfrutar de las sucesivas obras a las 19.00h en el salón de actos del centro cultural "El Torito", situado en la avenida de Moratalaz 130.

Alberto Barberá

El Certamen de Teatro Clásico de Moratalaz fue creado con el propósito de promover e incentivar la creación escénica y dramática entre los grupos no profesionales y establecer cauces de participación para estos grupos, promoviendo el conocimiento y difusión de las nuevas propuestas innovadoras y de calidad desarrollada por ellos y ofreciendo a los asistentes la posibilidad de acercarse al teatro clásico. Es por eso que el objeto de su XIX Edición es seleccionar, entre los textos de teatro presentados, aquellos que tanto por su tratamiento dramático como por su visión escénica se consideren mejores, con el fin de contribuir a la difusión de la cultura teatral.

Las obras, como el propio nombre del certamen indican, son clásicas, de antes de 1980. Eso no quita que no puedan experimentar una adaptación, siempre de manera que el original sea identificable.

El lugar que durante tantos y tantos años ha acogido este evento vuelve a repetirse, así que podréis disfrutar de las sucesivas obras a las 19.00h en el salón de actos del centro cultural "El Torito", situado en la avenida de Moratalaz 130.

Estas se sucederán los días 2, 8, 9, 15, 16, 23 y 30 de octubre, siendo en orden las siguientes obras: "Los caminos de Federico" (grupo Radio Topatumba), "El precio" (Farándula), "In Dúbitas" (Teatro estudio 21), "Yerma" (Trece gatos), "La dama de blanco" (Guindalera), "La dama del alba" (Duelos y quebrantos) y "El médico a palos" (A Rivas el telón)

El sábado 6 será el día grande, donde se den cita todos los grupos de teatro a escuchar el veredicto de boca del jurado y donde el grupo ganador representará por segunda vez su obra después del acto de entrega de premios.



Para los ganadores se establecerán los siguientes premios: - Primero: 2.000 euros y trofeo. - Segundo: 1.500 euros y trofeo. - Tercero: 1.000 euros y trofeo.

Además, como todos los años, se establecen las siguientes menciones:

Mejor escenografía, Mejor actriz, Mejor actriz de reparto, Mejor dirección, Mejor

vestuario, Mejor actor, Mejor actor de reparto, Premio a las compañías que estén formadas con hasta el 70% de jóvenes hasta un máximo de 30 años.

¿Qué os parece como plan del mes de octubre? Seguro que pasáis un muy buen rato y descubriréis no sólo obras muy bien construidas sino también actuaciones muy profesionales.

CALENDARIO

02/10/2021	LOS CAMINOS DE FEDERICO RADIO TOPATUMBA
08/10/2021	EL PRECIO FARÁNDULA
09/10/2021	IN DÚBITAS TEATRO ESTUDIO 21
15/10/2021	YERMA TRECE GATOS
16/10/2021	LA DAMA DE BLANCO GUINDALERA
23/10/2021	LA DAMA DEL ALBA DUELOS Y QUEBRANTOS
30/10/2021	EL MÉDICO A PALOS A RIVAS EL TELÓN
06/11/2021	CLAUSURA DEL CERTAMEN Y REPRESENTACIÓN DE LA OBRA GANADORA

CERTAMEN DE
TEATRO CLÁSICO
DE MORATALAZ

XIX
CENTRO CULTURAL

2021 ↓ 2021

EL TORITO
(AV. DE MORATALAZ N.º 130 MADRID)

XIX

CERTAMEN DE
TEATRO CLÁSICO
DE MORATALAZ

CERTAMEN DE
TEATRO CLÁSICO
DE MORATALAZ

NUEVA ACTIVIDAD EN "ALBERTIA MORATALAZ" "LA DESPEDIDA DEL VERANO"



En Albertia Moratalaz, hemos querido despedirnos de este caluroso verano haciendo una fiesta en la que hemos incluido algo de picoteo, algún que otro disfraz, música de la época y una conga, todo ello para recibir al otoño.

Finalmente, hemos escrito nuestros deseos para otoño en unas hojas que hemos pegado en la pared... ¿Se nos cumplirán? ¡Esperemos que sí!

Alejandro Loras

Terapeuta Ocupacional (Albertia M.)



SIGUE A LA VENTA EL
NÚMERO DE MORATALAZ
"NAVIDAD 2021"
¡¡ NO TE QUEDES SIN ÉL !!



Billete Completo del Nº 81324

El Informativo de Moratalaz, ofrece de nuevo la posibilidad de adquirir un boleto de Lotería de Navidad, que esperemos de una vez por todas traiga grandes premios para los vecinos del barrio.

Este año hemos apostado por el **81.324**. Todos los décimos, incluyendo todas las series se pusieron a la venta el pasado mes de Septiembre por el precio habitual de veinte euros (20 €) y sin ningún tipo de recargo, exclusivamente en la **Administración Nº 452 (El Índalo y la Bruja)** de la Calle Marroquina, 70, aquí, en Moratalaz.



EL COMPROMISO
CON LAS PERSONAS

Albertia
MORATALAZ



GENERALES

- Restauración propia
- Menús elaborados por médicos nutricionistas
- Servicio propio diario de limpieza y lavandería
 - Mantenimiento y jardinería
 - Servicio de Recepción
- Circuito cerrado de video vigilancia
- Wifi gratuito



SANITARIOS

- Control y supervisión médica
- Servicio de enfermería
- Fisioterapia y Rehabilitación
- Terapia Ocupacional
- Servicio de farmacia



ASISTENCIALES

- Programa de ABVD
- Valoración Geriátrica integral (PAI)
- Asistencia durante las 24h
 - Atención Social
- Animación Sociocultural



OPCIONALES

- Peluquería y Podología
- Actividades lúdico-recreativas y Excursiones
 - Atención religiosa
- Servicio de Acompañamiento
- Transporte de centro de día
- Parking Privado

RESIDENCIA · CENTRO DE DÍA · APARTAMENTOS



PRIMER GRUPO NACIONAL DE RESIDENCIAS CON
CERTIFICACIÓN COVID-19

913 246 800

Hacienda de Pavones, 261 · Madrid

www.albertia.es



LA PERITONITIS INFECCIOSA FELINA O PIF

Esta enfermedad, que se transmite principalmente a través de las heces, es una de las más mortales para los gatos que la contraen

La peritonitis infecciosa felina (PIF) es una patología grave producida por un virus. Es una enfermedad contagiosa que se transmite principalmente a través de heces contaminadas.

La peritonitis infecciosa felina (PIF) está producida por un coronavirus. El contagio de la Peritonitis Infecciosa Felina puede producirse por el

contacto directo con las heces, pero también por compartir la bandeja con otro minino o indirectamente por el contacto con ropas, el calzado, etc. de personas que hayan estado en con gatos. El contacto estrecho entre gatos puede también resultar infectante.

El virus sobrevive horas o pocos días en el ambiente, se excreta por saliva ocasionalmente y

en raras ocasiones atraviesa la placenta, pero puede durar semanas en la bandeja sanitaria.

El desarrollo de la enfermedad

La edad en la que se registra una mayor incidencia es en gatitos de entre los seis meses y los dos años de edad y luego a partir de los catorce años. A partir de las cinco a siete semanas de vida, los gatitos ya son susceptibles de infectarse, cuando disminuyen los anticuerpos maternos.

El período de incubación de esta patología es variable, por lo general de una a dos semanas, aunque hay casos que pueden durar varios meses o incluso años. No todos los animales expuestos al virus van a desarrollar la enfermedad.



Algunos lo harán, otros estarán excretando el virus por las heces sin presentar síntomas durante tiempo, pero producirán anticuerpos, otros se convertirán en portadores sanos y otros serán resistentes, no excretarán el virus ni producirán anticuerpos.

- La forma no efusiva o seca
- La forma efusiva o húmeda



Sigue leyendo

Síntomas de la enfermedad

Hasta el momento se consideran dos tipos de cuadros clínicos:



laclínica veterinaria
Mejorando juntos
Desde 1980

CALIDAD CERTIFICADA
COLEGIO OFICIAL DE VETERINARIOS

MQ Marroquina, 26 (lonja)
28030 Madrid
Telfs. 91 439 86 30
91328 07 21

FC Avd. Dr. García Tapia 216
28030 Madrid
Telf. 91 371 19 58

www.laclinicaveterinaria.com
e-mail: consultas@laclinicaveterinaria.com

RV María Zambrano, 3
28529 Rivas Vaciamadrid
Telf. 914990257

www.laclinicaveterinariarivas.com
e-mail: consultas@laclinicaveterinaria.com



AYUDAS A PROYECTOS DE MEJORA DEL BARRIO

El Ayuntamiento acaba de aprobar recientemente una partida de 500.000 euros en el Plan Estratégico de Subvenciones del Área de Vicealcaldía 2020-2022, destinados a proyectos vinculados a la colaboración con entidades del tercer sector.

Con esta iniciativa se podrán presentar proyectos que contribuyan a la mejora económica de los barrios, a la cobertura de las necesidades básicas de la población, a la promoción de la protección del medioambiente y a la creación de espacios de participación e innovación.

A través de esta subvención se busca la participación de la ciudadanía y de las entidades sin ánimo de lucro con el Consistorio y sus organismos públicos para la consecución de fines de interés común.

Podrán presentar sus proyectos las federaciones, confederaciones, uniones de asociaciones de base y fundaciones inscritas en el Censo Municipal de Entidades y Colectivos Ciudadanos, así como las agrupaciones de entidades a que se refiere el artículo 11.3 de la LGS y el artículo 13.3 de la OBRGS.



Por otro lado, dichos proyectos, cada uno de ellos estará dotado con un importe máximo de 125.000 euros:

- Impulso de la mejora económica de los barrios para lograr reducir los efectos adversos derivados de la COVID-19 mediante acciones de colaboración social que promuevan el desarrollo económico local.

- Cobertura de necesidades básicas de alimentación e higiene de la población local y acciones de acompañamiento y apoyo a colectivos vulnerables y prevención de situaciones de exclusión y riesgo social.

- Promoción de la protección del medioambiente urbano.

- Creación de espacios de participación, innovación abierta o incubadoras de ideas para la identificación de mejoras con impacto económico, social y medioambiental en los barrios.

Alberto Barberá

LAS OBRAS HASTA FINAL DE AÑO

La Junta Municipal ha preparado durante el verano el inicio del nuevo curso con la intensificación de las labores de conservación y mejora de sus instalaciones y la adaptación de los servicios municipales a los protocolos de prevención, detección y control de la COVID-19 que todavía permanecen en vigor.

- Antes del comienzo de las clases se han centrado los esfuerzos en la adecuación de los colegios y las escuelas infantiles con una inversión de 1 millón de euros. Se ha trabajado en la

actualización de las cocinas y baños, en la mejora de la eficiencia energética con la sustitución de las luminarias por iluminación led, en el saneamiento de las canalizaciones de agua con la instalación de tuberías nuevas y en la conservación de los patios, las zonas deportivas y los comedores.

- También se ha avanzado en la reforma de las instalaciones deportivas, que recibirán una inversión de 2.4 millones de euros hasta finales de 2021. En el Centro Deportivo de La Elipa es inminente el inicio de los trabajos de repara-

ción de la cubierta del gimnasio y de los vestuarios, la mejora del muro perimetral y de la iluminación, la remodelación de la red interior de agua y la construcción de tres pistas de pickleball.

Por su parte, en el Centro Deportivo Moratalaz se llevarán a cabo obras para la renovación de la climatización y la carpintería del pabellón cubierto y para la adecuación del talud y la iluminación del campo de prácticas de fútbol y las pistas de tenis. De igual forma, para potenciar el deporte alternativo e inclusivo en Moratalaz, también en este centro se construirán cuatro pistas de pickleball.

No acaba aquí pues durante el verano concluyeron los trabajos de reforma de la iluminación de la Instalación Deportiva Municipal (IDM) Darwin y ahora han comenzado las obras de reparación del cerramiento y la pavimentación de la IDM Lily Álvarez, a lo que se sumará la mejora del sistema eléctrico y de accesibilidad de la instalación. Además, se han iniciado los trabajos para la reparación de las IDM Anfevi y de Hacienda de Pavones.

- Los centros culturales reabren con alegría y una oferta de 2.979 plazas repartidas en 202 talleres.

Tanto los tres centros del distrito como la Biblioteca Municipal

Miguel Delibes recibirán una inversión cercana a los 400.000 euros para su conservación y mejora. Trabajos que se extenderán a otros edificios municipales como la Junta Municipal o el Centro de Servicios Sociales hasta superar los cuatro millones de euros de inversión que la Junta Municipal de ejecutará hasta que finalice el año.

- Se retoman las clases presenciales físico-deportivas en los centros de mayores, así como los talleres de informática y nuevas tecnologías.

Estos contarán con una inversión cercana a los 295.000 euros que servirá, entre otros aspectos, para la mejora de la accesibilidad en el Centro de Mayores Moratalaz, para las obras de conservación de saneamiento del Nicanor Barroso y para la mejora de la pintura y la accesibilidad del Isaac Rabin.

- A todas estas reformas se suman también los trabajos relativos a la Operación Asfalto 2021, que están en proceso de renovar las calzadas de 52 calles del distrito y 128.600 m² a través de una inversión de 2 millones de euros. También las obras del Plan de Aceras y Accesibilidad que incidirán en la mejora de seis calles de Moratalaz y un total de 15.000 m², con una inversión de 1,1 millones de euros.



EL METRO QUE MUEVE NUESTRA VIDA

Metro de Madrid te lleva de forma segura al trabajo, al gimnasio, al Retiro...

Un medio de transporte que te acerca a los lugares y a las personas que más quieres.

**AHORA, Y SIEMPRE...
UTILIZA EL TRANSPORTE PÚBLICO**



MUÉVETE EN METRO

MÁS PROYECTOS E INVERSIÓN AL “PLAN SURES”

El objetivo principal de SURES es reducir los desequilibrios históricos que afectan a los nueve distritos más vulnerables del sur y el este de Madrid (Moratalaz, Carabanchel, Latina, Puente de Vallecas, San Blas Canillejas, Usera, Vicálvaro, Villa de Vallecas y Villaverde) e impulsar su desarrollo para igualar la calidad de vida y de oportunidades.

Alberto Barberá

El Ayuntamiento de Madrid va a invertir 16 millones de euros (15.875.143) en 20 nuevas actuaciones aprobadas por las mesas técnicas del Plan Sures, ha informado la vicealcaldesa de Madrid, Begoña Villacís. Sumadas a las anteriores, suponen un total de 122, de las cuales 89 ya estarían programadas.

A mediados del mes de septiembre se produjo la tercera reunión de la Comisión Permanente del Plan de desarrollo del sur y del este de Madrid (Plan Sures), consensuado por todos los grupos políticos municipales e impulsado y coordinado desde el área Delegada

de Coordinación Territorial, Transparencia y Participación Ciudadana de Silvia Saavedra.

El objetivo principal de SURES es reducir los desequilibrios históricos que afectan a los nueve distritos más vulnerables del sur y el este de Madrid (Moratalaz, Carabanchel, Latina, Puente de Vallecas, San Blas-Canillejas, Usera, Vicálvaro, Villa de Vallecas y Villaverde) e impulsar su desarrollo para igualar la calidad de vida y de oportunidades.

La comisión, integrada por los titulares de las áreas de Gobierno, los concejales de los distritos afectados, así como por representantes de los partidos políticos y de las asociaciones vecinales, se ha centrado en el análisis



de las actuaciones pactadas y valoradas por las mesas técnicas sectoriales de cada una de las ocho estrategias que conforman SURES: regeneración medioambiental; cultura y deporte; recuperación económica e industrial; movilidad y transporte público; recupe-

ración del espacio público y promoción de la rehabilitación de la vivienda; promoción social y desarrollo comunitario; lucha contra la violencia de género y enseñanza pública.

Por su parte, Silvia Saavedra, ha destacado la relevancia de

algunas actuaciones que corresponden a reivindicaciones vecinales históricas, así como otras de mejora de las condiciones de accesibilidad y de movilidad peatonal que se llevarán a cabo gracias a SURES: la remodelación integral del casco antiguo de Carabanchel bajo, la conservación de la calle Condesa de la Vega del Pozo (Vicálvaro), la conexión peatonal entre la quintas de los Molinos y de Torre Arias (San Blas-Canillejas), la mejora de la accesibilidad en la conexión peatonal existente entre la calle Sepúlveda y la calle Monsaluppe (Latina), la regeneración urbana integral de la calle Villalonso (Villaverde) y la regeneración de espacios del casco antiguo del distrito de Puente de Vallecas, entre otras.

MI COCHE SIN DISTINTIVO EN 2022

Todos los que tenemos coche en Madrid estamos sujetos a los cambios que se están realizando desde hace unos años en la circulación y sobre todo los que están por venir.

Apartir del 1 de enero de 2022 comienzan los primeros cambios grandes y cada año nuevo traerá consigo más limitaciones enfocadas principalmente a los coches sin distintivo..

A este respecto y con la intención de orientar a los ciudadanos, se ha lanzado una web con las nuevas restricciones dependiendo de la matrícula de nuestro vehículo.

Además, se ha lanzado en la misma página..... www.madrid360.es, una guía donde los ciudadanos pueden conocer, de primera mano, los beneficios de la estrategia y cómo van a afectar determinadas limitaciones a la circulación de las nuevas Zonas de Bajas Emisiones (ZBE).

La sección clave de la web es el menú 'Cómo me afecta', donde el usuario puede introducir la matrícula de

un vehículo e informarse de las posibles restricciones en las ZBE de la capital según su distintivo ambiental. De esta forma, el interesado podrá confirmar si puede acceder al distrito de Centro o las condiciones de acceso, si puede circular en casos de escenarios por alta contaminación o si su etiqueta no es compatible en una Zona de Bajas Emisiones como plaza Elíptica, por ejemplo.

Para aquellos usuarios de vehículos sin distintivo os informamos de las zonas que, a día 1 de enero, no vais a poder transitar.

En ZBEDEP Distrito Centro y ZBEDEP Plaza Elíptica

Si tu vehículo es una motocicleta o ciclomotor: No puedes acceder salvo que seas un empadronado en Distrito Centro.

Si tu vehículo es un turismo: No puedes acceder

salvo que:

- Estés empadronado en el Distrito Centro/Plaza Elíptica, y si tu vehículo es de tu propiedad esté domiciliado en la ciudad de Madrid.
- Seas una empresa o un autónomo y ejerzas tu actividad en un local u oficina ubicada en Distrito Centro/Plaza Elíptica
- Esté destinado al transporte de personas titulares de tarjeta de estacionamiento para personas con movilidad reducida.
- Sea utilizado para dejar o recoger alumnos de educación infantil, primaria, y de secundaria cuyas necesidades así lo exijan.

Si es un vehículo de empresas o de profesionales que prestan servicios o entregan o recogen suministros, excluidos turismos, ciclomotores y motocicletas:

- Si la MMA es mayor de 3.500 kg y menor o igual a 18.000 kg: puedes acceder de 07:00 a 13:00 hasta el 31 de diciembre de 2022. En el caso de Plaza Elíptica en principio sin limitación de hora.
- Si la MMA es menor de 3.500 kg: no puedes acceder.

Zonas SER

Hay que tener en cuenta además las zonas de aparcamiento SER, donde no podrás aparcar salvo:

- Si eres residente, que podrás estacionar en tu barrio.
- Si tu vehículo está desti-

nado a transportar personas titulares de tarjeta de estacionamiento para personas con movilidad reducida.

- Si tu vehículo es de dos o tres ruedas.

Por tanto, considerando a los “no residentes” como no empadronados en la ciudad de Madrid, y los “residentes” los que sí, estos serán los cambios que se avecinan en los próximos años:

- 2022: los coches de no residentes no podrán acceder al interior de la ciudad, dentro del área que delimita la autovía urbana M-30. Pero sí tran-

sitar por ella y por el resto de la Comunidad de Madrid. Los de residentes todavía podrán seguir entrando salvo en las ZBE.

- 2023: los no residentes ya no podrán utilizar tampoco la M-30. Los residentes, por su parte, no podrán entrar a la ciudad pero sí moverse aún por la M-30.

• 2024: los no residentes ya no podrán circular por toda la ciudad, mientras que los residentes tendrán también ya vetada la M-30.

- 2025: los residentes ya no podrán moverse tampoco por ninguna zona de la ciudad.

EL PICKLEBALL LLEGA A MORATALAZ

Escuela intergeneracional inclusiva de Pickleball

C.D.M. Moratalaz

Horario (3 grupos) → Martes y Jueves de 11:00 a 12:00
 Inscripciones en Martes de 17:30 a 19:30
 C.D.M. Moratalaz Jueves de 17:30 a 19:30

Se facilitarán desde la Escuela todos los materiales necesarios

Pruebas de nivel:
 15, 16 y 17 de septiembre
 De 11:00 a 12:00 horas
 y de 17:30 a 19:30 horas

Comienzo de clases:
 16 de septiembre de 2021



Es un deporte de raqueta que mezcla un poco de tenis, pádel, bádminton y ping pong. Las reglas son simples y el juego es fácil de aprender para los principiantes, pero puede convertirse en un juego competitivo y de ritmo rápido para jugadores con más experiencia.

Normalmente se juega en dobles y la dinámica y técnica de golpeo es similar a la del tenis, aunque con menos exigencia física y técnica.

Otro punto positivo son los reducidos costes y la facilidad para la instalación de pistas, ya que se pueden reconvertir las pistas de tenis en 4 pistas de pickleball.

¿Y cómo es que aterriza en Moratalaz?

Pues bien, el Área Delegada de Deporte, en colaboración con la Fundación ALAS Madrid, va a poner en marcha la primera escuela intergeneracional e inclusiva de pickleball, en el Centro Deportivo Municipal Moratalaz.

A través de la práctica del pickleball se pretende aportar una perspectiva inclusiva como herramienta sociabilizadora, fomentando la autonomía de las personas con discapacidad intelectual. Además, con su perspectiva intergeneracional, se da la oportunidad de que asista alumnado de diferentes edades. Con ello, se promueve la participación de todos los miembros de una misma familia en actividades de ocio deportivo, generando nuevas alternativas.

Según la concejala delegada de Deporte, Sofía Miranda, este programa "apuesta por un concepto innovador para dar a cada participante una oportunidad de elevar su autoestima, entrenar habilidades físicas, mentales y sociales a través de la práctica del pickleball, prestando, además, especial atención a la participación de las mujeres".

Las inscripciones comenzaron a mediados de septiembre, y se pueden realizar directamente en el Centro Deportivo Municipal Moratalaz durante toda la temporada. Las escuelas se desarrollarán entre septiembre de este año y junio de 2022.

Quien diga que en Moratalaz no encuentra variedad de deportes es que no se ha dado una vuelta por todos los centros deportivos y escuelas que hay en el distrito.

Además de los deportes que todos conocemos hay que sumar que tenemos uno de los mejores campos de béisbol de Madrid, uno de los mayores rocódromos cubiertos de España, equipos de fútbol americano, distintas disciplinas de patinaje (nos falta sobre hielo) y ahora hay que añadir uno nuevo: el pickleball.

¿Y qué es eso exactamente?

Se trata de un deporte con un crecimiento muy rápido en Estados Unidos, que llegó a España hace unos años pero que todavía no ha tenido demasiada acogida. Se dice que es el sucesor del pádel y es que es una mezcla de varias disciplinas.

Es un deporte de raqueta que mezcla un poco de tenis, pádel, bádminton y ping pong. Las reglas son simples y el juego es fácil de aprender para los principiantes, pero puede convertirse en un juego competitivo y de ritmo rápido para jugadores con más experiencia.

¡NOS TRASLADAMOS!

G&M CLINICA DENTAL

¡YA SOLO 50 METROS!

NUEVA DIRECCIÓN
C/ Arroyo Fontarrón, 47
910 026 554 - 603 17 54 18

El palacio de Martina

CONFECCIÓN E INSTALACIÓN
CORTINAS - VISILLOS - ESTORES
PANEL JAPONÉS - ENROLLABLES, ETC.
ROPA DE HOGAR

C/ Marroquina, 40
Tel.: 91 437 61 84

contacto@elpalaciodemartina.es

Librería MILIBRO

C/ Camino de los Vinateros, 108
(Moratalaz) - Tel.: 91 163 76 23
milibrolibreria@gmail.com

Síguenos

REHABILITACIONES CUTIM, S.L.

- * IMPERMEABILIZACIÓN
- * CUBIERTAS GOTERAS
- * TEJADOS
- * FACHADAS
- * REFORMAS

GARANTÍA 10 AÑOS
FINANCIACIÓN ESPECIAL
COMUNIDADES

C/ Entre Arroyos, 3 - Local
28030 MADRID
Tel.: 914 375 130
Tel. y Fax: 914 370 772
E-mail: cutim@cutim.e.telefonica.net
info@rehabilitacionescutim.es

SU PUBLICIDAD, AQUÍ

616 73 87 88

Prensa y Revistas Oliver

Pan, Bollería y Refrescos

SERVICIO A DOMICILIO

LOTERÍAS Y APUESTAS DEL ESTADO

ALIMENTACIÓN
FRUTERÍA - BEBIDAS - REFRESCOS
HORNO DE PAN - CONGELADOS

HORARIO:
 Lunes a Viernes (de 8:30 a 14:00 y de 17:30 a 20:30)
 Sábados y Domingos (de 8:30 a 14:00)

C/ PICO DE LOS ARTILLEROS, 13 - 28030 MADRID
TEL.: 91 772 07 67 (Bº DE MORATALAZ)

Don José II
 CAFETERÍA CERVECERÍA

LAS MEJORES TOSTAS DEL BARRIO

¡Visítenos, le esperamos!

DESAYUNO DON JOSÉ
CAFÉ + BARRITA
+ ZUMO NARANJA NATURAL
3,50€

GRAN TERRAZA

C/ Hacienda de Pavones, 11 (Junto Plaza del Encuentro)
Tel.: 91/ 242 64 04 (Moratalaz)



!!! TE OFRECEMOS UN LUGAR DE ENCUENTRO PARA TU SALUD Y CRECIMIENTO PERSONAL !!!
!!! "ENCUESTRO" CUMPLIMOS 28 AÑOS EN EL BARRIO !!!

YOGA

El YOGA es una filosofía de vida no es una terapia, pero estimula poderosamente las fuerzas que bien trabajadas regulan nuestra salud. Es el estado de Unión que surge cuando tu atención y sentimiento están en lo que tu estas haciendo (en el presente), es un conjunto de técnicas, métodos y actitudes para el desarrollo integral del ser humano y poder llegar así a esa Unión.

A través de las técnicas del Yoga Físico (HATHA-YOGA) como son las Asanas (POSTURAS) y del Pranayama (REGULACIÓN DE LA RESPIRACIÓN), se intenta mantener el organismo en un equilibrio óptimo de salud, donde cuerpo y mente puedan habitar en armonía. Son "herramientas" para vivir esta vida más plenamente y despertar al conocimiento de nuestra verdadera identidad, de ahí surge la labor terapéutica y preventiva del YOGA. Es un YOGA personal donde cada uno se ejercita y desarrolla según sus capacidades, teniendo como eje fundamental el Sentido Común y una profunda toma de Conciencia.



"TALLERES"

Las tardes de los viernes, te ofrecemos un espacio para profundizar en distintos temas, con conciertos de cuencos, charlas-coloquios, meditaciones y talleres

!!!!ANÍMATE A PROBARLO!!!

MEDITACIÓN

Meditar es como "volver a casa". Meditamos para recuperar las partes de nosotros mismos que

Centro de Yoga y Terapia ENCUESTRO



- YOGA - TALLERES:
- MEDITACIÓN - SEMINARIOS

C/ MARIO CABRÉ, 11 (POSTERIOR)
Cobnía Nueva Esperanza - Metro Artilleros
Autobuses: 30 - 32 - 71 - 100 - 140
TEL.: 91 371 34 61
web: www.yogaencuentro.com
e-mail: yogaencuentro@hotmail.com

hemos perdido en nuestro "caminar en la vida", y llegar a ser más plenos como seres humanos. La Meditación no se puede definir, se trata de una experiencia donde la mente experimenta el Silencio estando profundamente consciente y alerta.

Comenzamos por observar y comprender como se encadenan los pensamientos y como se generan todo un mundo de emociones, alegrías y sufrimientos. Desarrollamos la capacidad de observar para calmar las perturbaciones de nuestra mente.

**CUMPLIMOS
CON LAS MEDIDAS
DE SEGURIDAD,
DISTANCIA,
GEL DESINFECTANTE,
VENTILACIÓN Y
MASCARILLA**

La Meditación es una práctica, que llevada a la vida cotidiana nos permite vivir el "Aquí y el Ahora", es una nueva forma de percibir el mundo y relacionarse con él. "Meditación, el arte de recordar quién eres en realidad".

"Si hay música en tu alma, se escuchara en todo el Universo".
LAO - TSE

**PARA TU COMODIDAD
SEGUIMOS MANTENIENDO
UN AMPLIO HORARIO DE
CLASES DE MAÑANA,
TARDE Y NOCHE.
PARA HACER UNA
PAUSA AL MEDIODÍA,
TENEMOS CLASE DE YOGA
DE 15:30 A 16:30H
!!! DATE UN RESPIRO !!!**

**DEDÍCATE UN TIEMPO
PORQUE TÚ ERES LO MÁS
IMPORTANTE"**

'EL EQUIPO
DE ENCUENTRO
www.yogaencuentro.com
yogaencuentro@hotmail.com

* * * ESTAMOS EN C/ MARIO CABRÉ, 11 - POSTERIOR [DETRÁS DEL PORTAL] * * *

¿DÓNDE PUEDO ADQUIRIR EL INFORMATIVO DE MORATALAZ?

RED:

- . ALQUILE O VENDA, "ENFOKE VIVIENDAS":
Corregidor Alonso de Tobar, 16 - Local
- . AR VIVIENDA (ROCÍO CASTRO):
Camino de Vinateros, 146
- . ORTOTEM (ORTOPEDIA TÉCNICA MORATALAZ):
Camino de Vinateros, 111
- . RELOJERÍA "GRECO" JOYERÍA:
Camino de Vinateros, 111
- . LOTERÍAS Y APUESTAS DEL ESTADO:
C/ Marroquina, 70 (El Índalo y la Bruja)
- . GENERALI (SEGUROS):
C/ Marroquina, 86 - Local 3
- . LOTERÍAS Y APUESTAS DEL ESTADO: Alimentación, Pan, Fruta...
C/ Pico de los Artilleros, 13
- . LOTERÍAS Y APUESTAS DEL ESTADO:
C/ Mario Cabré, 31 (Esquina Fuente Carrantona)

**¿Eres un
comercio
y te gustaría
formar parte
de esta Red
Preferencial?
Contáctanos
al Teléfono: ➔**

616 73 87 88

DEDICADO A TODO AQUEL, QUE SE SIENTA IDENTIFICADO

"Demos la Bienvenida al Otoño 2021"

El verano ya pasó, casi sin darnos cuenta. El otoño ya está aquí y pronto la tierra cambiará..... los campos y árboles se teñirán de colores amarillentos diversos, cayéndose sus hojas y los animales comienzan a prepararse para el posible duro invierno. Siempre me ha gustado el otoño, en teoría, no suele hacer mucho frío, ni mucho calor, otra cosa es en la práctica. De cualquiera de las maneras, demos la Bienvenida a una Nueva Estación y a seguir luchando por la vida para sobrevivir en estos tiempos tan mal avenidos que nos está tocando vivir por este "Maldito Covid"...

Vicente
Gómez
Jaras



“TODO LO QUE NECESITAS ESTÁ CERCA DE TI”

Con la colaboración de las principales asociaciones y empresarios de Moratalaz, la campaña se puede ver en los principales ejes comerciales del distrito gracias a las banderolas alusivas instaladas.

Alberto Barberá

Apojar al pequeño comercio e incentivar el consumo en los establecimientos de proximidad es un mantra que debemos grabarnos a fuego tanto por nuestros propios intereses como por solidaridad con nuestros vecinos.

Con un comercio local fuerte las calles vibran de vida, se llenan de colores, olores y sorpresas. Contarás con más variedad pues si la gente los frecuenta podrán aumentar sus servicios y el número de empleados, mejorando además los datos de personas desempleadas en el barrio.

La Asociación de Comerciantes y Empresarios de Moratalaz

lleva años trasladando la idea de “si te va bien a ti, a mí también” y hacia ese rumbo se alinean también las instituciones públicas, con más o menos medios, con mayor o menor efectividad, pero poniendo su granito de arena.

El año pasado la Junta de Distrito de Moratalaz impulsó la campaña “Contigo”, en un momento donde la economía empezaba a despertar un poquito, pese a no haber alcanzado aún el punto de vacunación.

En esta ocasión repite campaña, pero esta vez con el nombre “Comercio de Moratalaz, todo lo que necesitas está cerca de ti”.

Con la colaboración de las principales asociaciones y

empresarios de Moratalaz, la campaña se puede ver en los principales ejes comerciales del distrito gracias a las banderolas alusivas instaladas.

Si sigues el lema de la campaña y apuestas por la cercanía en tus compras, podrás conseguir mochilas y bolsos porta-móviles que se han repartido en los diferentes establecimientos con los motivos de esta iniciativa.

Con motivo del lanzamiento de esta acción la concejal-presidenta del Distrito Almudena Maíllo salió a visitar algunos empresarios y reincidió en que el respaldo al pequeño comercio del distrito es “una de las prioridades” de su equipo de Gobierno en este mandato.



“No solo por ser uno de los sectores más afectados por las consecuencias económicas derivadas de la pandemia, sino porque es una de las claves para llenar de vida y actividad las calles del distrito cada día. Para los vecinos de Moratalaz, los comerciantes del distrito y sus estable-

cimientos son sinónimos de confianza, dedicación y seguridad y, por ello, desde la junta municipal encabezamos y apoyamos toda iniciativa que busque dinamizar las zonas comerciales del distrito y activar su movimiento comercial”, ha explicado.

El Informativo de Moratalaz: “El Periódico de tu Barrio”



**SI BUSCAS CALIDAD,
DISEÑO Y UNA BUENA ATENCIÓN
PROFESIONAL, VEN A VERNOS.
¡¡¡SOMOS TUS JOYEROS!!!
www.joyeriavinateros.com**

**CAMINO DE LOS VINATEROS, 117
TEL.: 91 773 25 59 [28030 MADRID]
HAGA SU PEDIDO } 645 46 45 85
POR WHATSAPP**

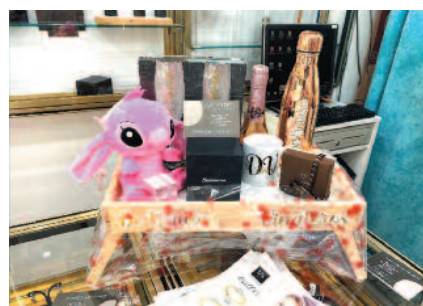
“JOYERÍA VINATEROS” RELANZA UNA NUEVA CAMPAÑA PARA HACER VER A TODOS SUS POTENCIALES CLIENTES QUE SIGUEN VIVOS Y QUE QUIEREN SEGUIR APOSTANDO POR UN FUTURO MEJOR

Con el objetivo de impulsar de nuevo y con más ganas que nunca su negocio, “Joyería Vinateros” ha decidido relanzar una Nueva Campaña. La idea es promocionar dos Marcas a través de un Sorteo a realizar el 5 de enero de 2022: un Reloj de “Neckmarine” y una Joya de “Lecarrè”. Por cada compra que realices, todas las veces que quieras hasta la fecha del Sorteo, recibirás una participación de una papeleta por cada una de ellas, aumentando las posibilidades del premio, la cual tienes que rellenar

con tu nombre y tu teléfono y una vez firmado, se introduce en una Urna. Además, “Joyería Vinateros” ha tenido la idea de promocionar otro comercio encargando una Cesta elaborada en la “Pastelería Artesanal de Vinuesa”, ubicada en Camino de los Vinateros, 115 y cuyo contenido lo podrás ver en la misma Joyería. El resultado del Sorteo lo podrás ver a través de las Redes Sociales. De todas

formas “llamaremos por teléfono al afortunado o afortunados por si no pudiérais acceder a dichas Redes”.

**SÍGUENOS A TRAVÉS
DE LAS REDES SOCIALES DE
“JOYERÍA VINATEROS”**



MIS RECUERDOS...

Juan A. Barrio

Siguiendo con los relatos que iniciamos en números anteriores de este Informativo, con relación a los trabajos, herramientas, costumbres, etc., etc., que había en mi pueblo y alrededores, voy a hablar de...

“LA PAJA”

El mes pasado les indicaba la forma que había de separar el grano de la paja, una vez que se había trillado la mies.

Lo primero que se quitaba de las eras y se guarda generalmente en casa o se vendía era el grano, que era lo de más valor tenía y podía ser robado o se deterioraba si llovía. En las casas había habitáculos preparados para guardarlo que se llamaban graneros.

Les voy a comentar lo que se hacía con ella, donde se llevaba y la forma de transportarla.

Al aventar, la paja se iba amontonando, haciendo grandes montones en la era, de forma que no se juntara la de un tipo de cereal con la de otro.

Parte de la paja se guardaba en pajares para la utilización a lo largo del año en la alimentación de los animales o para utilizarse como camas, donde los animales dormían o estaban instalados.

Las portadas eran unos edificios cerca de las casas, donde se tenían los animales. Los pajares solían estar en la planta de arriba de estas portadas.

La paja se transportaba en carros preparados con unos tableros en los laterales y unas redes de esparto en la parte de adelante y de la de atrás, para aumentar la capacidad.



A los pajares se echaba la paja desde el carro, con una bielda de madera y se metía por un agujero (especie de ventana) que tenía la pared del pajar. Se llamaba boquerón. Desde dentro otra persona quitaba la paja y la amontonaba en el pajar. A veces se descargaba el carro en el suelo y echaba después por el boquerón, dependía lo que fuese más cómodo y rápido.

Cuando se llenaba el pajar o se acababa la paja se volvía a tapar el boquerón.

La mejor paja para alimentar a los mulos, vacas, etc., era la de trigo. También se utilizaba la de cebada cuando la primera escaseaba.

Para camas, es decir, para colchón de los animales, la paja mejor era la de centeno, porque era más suave y también la de avena. Esta paja, con los excrementos de los animales se convertía en basura (estiércol) y cuando se quitaba del suelo de los establos para echar otra nueva se amontonaba en el campo para que terminara de pudrirse y después utilizarla para abonar el campo.

La paja que no se utilizaba se trataba de vender. Dependiendo de cómo hubiese sido la cosecha del año había más o menos demanda.

La compra la hacían la gente que se dedicaban más a la ganadería que a la agricultura y la necesitaban para alimentar a los animales.

La ganadería se daba más en los pueblos de la sierra. Cuando el año había sido de buena cosecha, había mucha abundancia de hierba y de paja. En este caso había poca demanda y la paja estaba barata y se vendía muy poca, aunque los ganaderos en este caso trataban de almacenar el máximo posible, pero para eso había que tener espacio.

Los años de mala cosecha, normalmente también había menos hierba y como los animales tenían que comer, había mucha más demanda y subía el precio.



De los pueblos de la sierra iban con carros de vacas preparados para llevarse la paja.

No sé por qué razón, pero había pueblos que tenían sus carros mejor preparados y cargaban mucha más paja que los de otros por lo que lo primero que se preguntaba cuando se estaba tratando el precio del carro de paja era de donde era el carro, porque el precio por carro dependía de donde fuera.

Por mi zona los pueblos que más paja compraban eran dos por la proximidad y los que se tenían de referencia. Los carros de Prádena cargaban más paja y tenían que tener un precio más caro que los de Arcones.

La gente que tenía carros más pequeños o peor preparados, procuraban comprar un montón de paja completo y después hacían los viajes que hiciese falta.

Los que pensaban que podían sacar ventaja de la otra forma, lo compraban por carros. Al echar la paja al carro quedaba muy hueca y siempre subía alguien para apretarla bien, pisando fuerte con los pies para echar el máximo posible.

A esta acción se le llamaba atrascar el carro. Los que compraban la paja por carros, eran los que más tiempo dedicaban a atrascar.

A veces, a los carros más grandes había que ayudarles con algún mulo para que subieran una cuesta grande que hay a la salida del pueblo y otras veces venían varios carros y se ayudaban desenganchando la yunta de vacas de uno y poniendo dos en otro para subir las cuestas grandes y después volver a por el carro dejado atrás.

El precio de la paja también variaba si era trigo o de cebada, que era lo que más se solía vender.



La paja de yeros o de algarrobas se utilizaba para complementar los alimentos de los animales que se alimentaban generalmente de hierba verde, como las ovejas que pastaban en el campo.

Cuando en el invierno, debido a las nevadas, tenían que estar varios días encerradas porque no podían salir al campo, había que darles de comer en casa se solía hacer con esta tipo de paja. Esta paja era oscura y producía mucho polvo.

La paja de yeros, también se vendía a gente que la llevaba a la zona de Santander. Parece que la apreciaban mucho porque como allí había mucha hierba, venía muy bien para las vacas darles ese tipo de alimento. Se metía en sacas grandes y se cargaban en camiones.

Actualmente este tipo de trabajos ha cambiado mucho y todos vemos, en cuanto salimos al campo en el verano, grandes alpacas de paja, de lo que deja la cosechadora, camiones transportando esas alpacas y después en naves, cobertizos o en el propio campo, dichas alpacas almacenadas.

El empleo de la maquinaria hace que se trabaje mucho menos y sobre todo que se trague mucho menos polvo haciendo estos trabajos. Antiguamente, meter la paja en los pajares era muy sufrido.



EL CIERRE EN AGOSTO DEL MERCADO MUNICIPAL

Si bien durante el mes de agosto en Moratalaz quedamos cuatro gatos, los que fueran al Mercado Municipal de la calle Cañada se llevarían una sorpresa al encontrarse los puestos cerrados y todo el mercado forrado en plásticos y polvo.

Pese a la pobre previsión que se tuvo en la comunicación de que cerraría sus puertas (salvo el Lidl), uno podía intuir que estaban de obras, y si te asomabas un poco más podías ver cómo picaban el suelo.

Pues bien, estas actuaciones, de obligado cumplimiento al inicio del ciclo de 25 años del nuevo contrato concesionario del mercado, adjudicado a Rya Residencias, comenzaron el 16 de agosto y finalizaron el 3 de septiembre. Si bien la empresa se lo comunicó a los comercios el día 5 de ese mes.

Los trabajos se llevaron a cabo en las zonas comunes de la planta baja (del 16 al 31 de agosto) y planta primera (del 30 al 3 de septiembre). Consistieron en ambas zonas en la demolición y nueva ejecución del solado y solera, o dicho en cristiano, quitaron el suelo anterior, pusieron una capa nivelada de hormigón y colocaron sobre ella un nuevo pavimento.

Por esta razón, dado que el paso por parte de los clientes hubiera podido ser accidentado y en condiciones de salubridad poco adecuadas, se optó por cerrar las zonas y sellar bien las salidas y huecos a fin de no propagar el polvo por las estancias en sí habilitadas.

Las obras obviamente han finalizado ya y el mercado disfruta de un nuevo suelo. Por tanto la actividad durante este mes de septiembre ha vuelto a la normalidad.



RESTAURANTE'S

Don José

MORATALAZ

MENÚS DE NAVIDAD

Menú 1
40 € (por persona)

Entrantes

Jamón Ibérico con pan tumaca
Gambas al a ajillo o Langostinos cocidos
Croquetas mixtas
Crema de Bogavante

Segundos a elegir

Solomillo de añojo con salsa de boletus
Cochinillo a la Segoviana
Merluza con salsa Bilbaina

Postres: Dulces Navideños variados

Bebida, café y cava o licores

Menú 2
50 € (por persona)

Entrantes

Jamón Ibérico con pan tumaca
Gambas al a ajillo o Langostinos cocidos
Croquetas mixtas
Tartar de atún rojo fresco
Crema de bogavante

Segundos a elegir

Paletilla de cordero lechal y patatas panaderas
Chuletón de añojo madurado con patatas y pimientos
Bacalao fresco al horno con ali-oli

Postres: Dulces Navideños variados

Bebida, café y cava o licores



2ª RUTA
DE LA
TAPA
Don José

Llega la....

RUTAPA "DON JOSÉ" 2021

del 8 al 25 de noviembre

¡NO te la puedes perder!

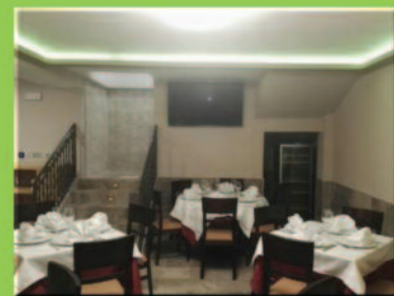
Disfruta de tus comidas y cenas en nuestros salones,
en un ambiente agradable para que te sientas como en casa



Don José II



Don José IV

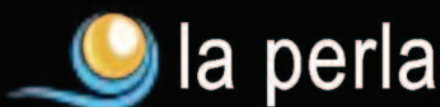


Don José III

¡POR FIN!

LA PERLA YA ESTÁ AQUÍ.
ABRIMOS EN OCTUBRE

LA ESPERA HA MERECIDO
"LA PERLA"



Avenida de Moratalaz, 185
28030 Moratalaz (Madrid)

Recuerda que en los Restaurantes Don José todo está pensado y preparado para que disfrutes de momentos agradables.

Descubre nuestros Menús para todo tipo de Eventos.

Cumpleaños, Bautizos, Empresa..... y Menús de Navidad.



Don José te ofrece su servicio de comida a domicilio

ON LINE
Pide lo que te pida
el cuerpo con



DON JOSÉ COCINA POR Y PARA TI
Pide tu comida por teléfono y te la llevamos,
o vienes a por ella y te la llevas a casa.

Don José Teléfono 914 371 957
Don José II Teléfono 912 426 404
Don José III Teléfono 918 675 385
Don José IV Teléfono 914 304 066

RESTAURANTES - CERVECERÍAS - CAFETERÍAS

Don José

MORATALAZ

*Don José*Calle Camino de los Vinateros, 105
28030 Moratalaz (Madrid)

Teléfono 914 371 957

*Don José II*Calle Hacienda de Pavones, 11
28030 Moratalaz (Madrid)

Teléfono 912 426 404

*Don José III*Calle Hacienda de Pavones, 9
28030 Moratalaz (Madrid)

Teléfono 918 675 385

*Don José IV*Avenida de Moratalaz, 101
28030 Moratalaz (Madrid)

Teléfono 914 304 066

Inauguramos en Octubre
La espera ha merecido
"La Perla" **la perla**Avenida de Moratalaz, 185
28030 Moratalaz (Madrid)**ON LINE**Pide lo que te pida
el cuerpo con **JUST EAT**

Jornadas Gastronómicas



OCTUBRE

Del 1 al 3

Tortillitas de camarones



Del 8 al 10

Croquetas mixtas



Del 15 al 17

Bastoncitos de mozzarella
con salsa de tomate casero

Del 22 al 24

Conejo al ajillo con setas



Del 29 al 31

Navajas a la plancha con ajillo

**DON JOSÉ COCINA POR Y PARA TI**Pide tu comida por teléfono y te la llevamos,
o vienes a por ella y te la llevas a casa.

Don José III Teléfono 918 675 385

Don José IV Teléfono 914 304 066